

NOTICIAS DE LOS MERCADOS MILA



➤ MILA SUSCRIBIÓ UN ACUERDO DE INTENCIÓN CON LA BOLSA MEXICANA DE VALORES

El pasado 4 de diciembre de 2011, en marco de la segunda cumbre de la Alianza del Pacífico, MILA y el Grupo BMV (Bolsa Mexicana de Valores) sellaron un acuerdo de intención cuyo objeto es llevar a cabo los estudios de viabilidad que permitan el ingreso de la Bolsa Mexicana de Valores y el S.D. Indeval al Mercado Integrado Latinoamericano MILA. Así lo anunciaron la BVC, DECEVAL, BVL, CAVALI, BCS y DCV. El acuerdo buscará que los mercados de valores de los cuatro países, exploren los aspectos de mercado, jurídicos, operativos y tecnológicos necesarios para lograr la plena conexión de los cuatro mercados, a la vez que se realicen las consultas con las autoridades supervisoras y se obtengan las autorizaciones necesarias o ajustes a los marcos regulatorios que posibiliten la integración bursátil en mención.



➤ BCS INFORMÓ AL MERCADO SIMULACIÓN SOBRE POSIBLES CAMBIOS PARA EL 2012 EN LA CARTERA DE ACCIONES DE SU PRINCIPALES ÍNDICES

Con el objeto que el mercado conozca anticipadamente los eventuales cambios que a contar del 2 de enero de 2012 presentarán las carteras del IPSA, IGPA, INTER-10, de los índices Sectoriales y de los índices Patrimoniales (IGPA Large, IGPA Mid e IGPA Small), la Bolsa de Comercio dio a conocer las carteras de acciones preliminares. Dentro del índice principal IPSA, las acciones que eventualmente saldrían son: CGE, LA POLAR, NORTEGRAN, PAZ, QUINENCO y SOCOVESA. Las acciones que eventualmente ingresarían del IPSA son: ECL, AGUAS-A, CFR, AQUACHILE, EMBONOR-B y CRUZBLANCA.

➤ LA BCS CUMPLE 118 AÑOS DESARROLLANDO EL MERCADO

El 25 de Noviembre la Bolsa de Comercio de Santiago cumplió 118 años de trayectoria y liderazgo en el mercado bursátil chileno. Por más de un siglo, la Bolsa ha estado trabajando por el desarrollo del país, combinando prestigio e innovación.



➤ TUSCANY EMPEZÓ A TRANSAR ACCIONES EN LA BVC EL PRIMERO DE DICIEMBRE

Tuscany Internacional Drilling se convierte en la cuarta empresa extranjera en listarse en la plaza bursátil colombiana, después de que Pacific Rubiales Energy tomara la iniciativa y le siguieran Canacol y Petrominerales. Se negociarán bajo el símbolo TIDC. La empresa acaba de obtener autorización de la Superintendencia Financiera de Colombia para inscribir sus títulos en la BVC, lo cual no implica una nueva emisión. Tuscany International Drilling Inc. está dedicada principalmente a la prestación de servicios petroleros, que comprenden los servicios de perforación e intervención técnica, junto con el

alquiler de equipos para la industria. Recientemente adquirió de la francesa Maurel & Prom por más de US\$200 millones a la compañía de servicios petroleros Caroil S.A.S., con actividades en Colombia. Los ingresos del periodo alcanzaron los US\$44,4 millones, cinco veces más que lo observado en igual periodo de 2010, de US\$6,4 millones.

➤ BANCO DE CRÉDITO DEL PERÚ ADQUIERE EL CONTROL DE CORREVAL

El Banco de Crédito del Perú adquirió el 51% de la firma comisionista de bolsa colombiana Correval por un valor de US\$76 millones. Correval es una de las compañías comisionistas más grandes del país, razón por la cual la venta de ese porcentaje se constituye en uno de los negocios más grandes de este sector en el presente año. El anuncio oficial y los detalles de la transacción fueron revelados el 1ro de Diciembre, tanto por las directivas de Correval como por el propio presidente del Banco de Crédito del Perú.



➤ MILA PARTICIPA EN EL EVENTO MÁS IMPORTANTE DEL MERCADO DE VALORES DE PERÚ: EXPOBOLSA 2011

La Bolsa de Valores de Lima (BVL), en el marco del Mercado integrado Latinoamericano, invitó a la Bolsa de Comercio de Santiago y la Bolsa de Valores de Colombia a participar de la 5ta Versión de Expobolsa, iniciativa que se realizó los días 15 y 16 de noviembre en Lima. Este seminario reúne a más de cinco mil personas con interés en el mundo bursátil, convirtiéndose en el evento más importante del mercado de valores peruano. Los asistentes, no sólo tuvieron la oportunidad de relacionarse con las distintas empresas, sino que además, pudieron visitar el stand de las tres bolsas, que juntas representaban el MILA y asistir a una interesante panel dónde se abordaron las principales ventajas de la integración.

➤ CAMBIOS A LA NUEVA VERSIÓN ELEX, BENEFICIOS PARA MILA

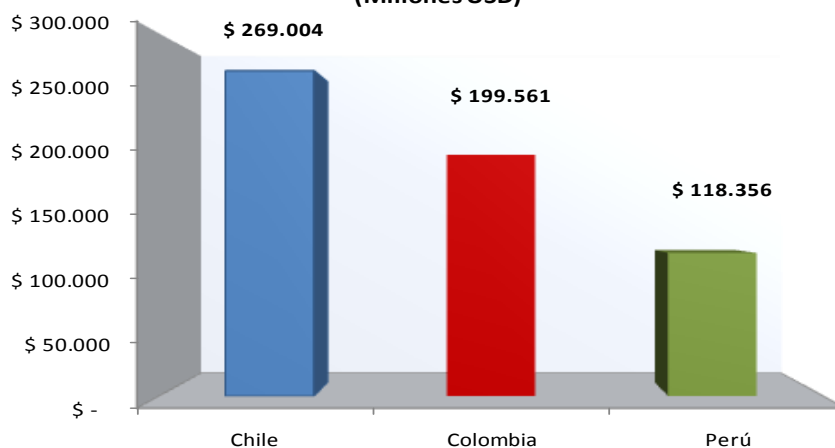
El pasado mes de Noviembre se incorporaron cambios a la nueva versión de la plataforma de negociación Elex, lo que permitirá a los intermediarios que negocian en MILA suscribirse a la información de los valores seleccionados por el usuario, mediante un solo comando, guardar la selección manual de valores realizada en la tabla Cotizaciones MILA como parte de su configuración de preferencias y consultar la información referida a las operaciones enviadas hacia bolsas extranjeras en las tablas privadas "MILA Orders" y "MILA Trades" en los terminales ELEX, entre otros.

CIFRAS DE LOS MERCADOS MILA 30-11-11

➤ CAPITALIZACIÓN BURSÁTIL DE LOS MERCADOS MILA

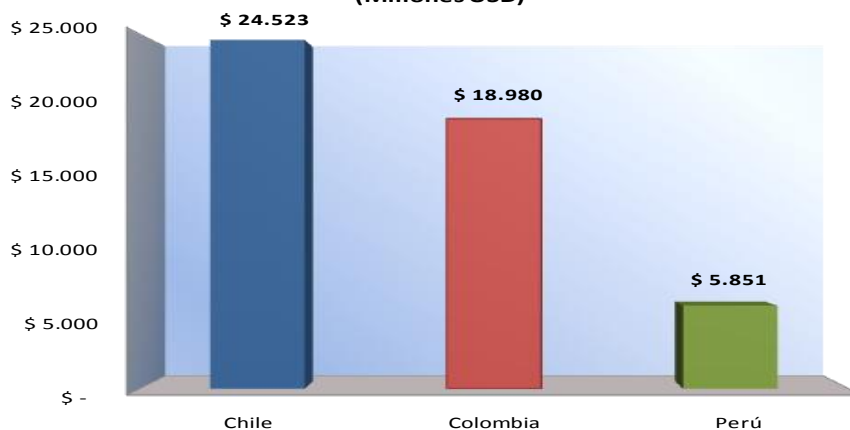
Para el mes de Noviembre la Capitalización Bursátil de los mercados del MILA alcanzo los **USD \$586.921 millones**. Este comportamiento refleja claramente el nivel de incertidumbre asociado a los mercados internacionales y su impacto en la volatilidad del mercado de renta variable, lo que manifiesta el desempeño de las tres bolsas, con una participación del 46%, 34% y 20% de Chile, Colombia y Perú respectivamente.

Capitalización Bursátil de los Mercados MILA al 30 de Noviembre
(Millones USD)



➤ VOLUMEN TOTAL NEGOCIADO EN LOS MERCADOS MILA

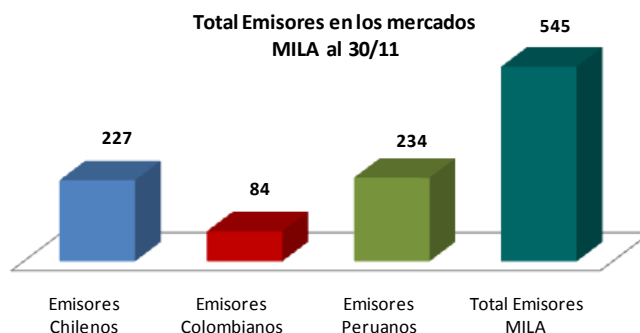
Volumen Negociado de los Mercados MILA
Acumulado año al 30 de Noviembre
(Millones USD)



El volumen total negociado en los mercados del MILA acumulado al cierre del 30 noviembre de 2011 asciende a **USD \$49.356 millones**, la mayor participación es la BCS con un 50% (USD \$24.523 millones), seguido por la BVC con el 38% (USD \$18.980 millones) y la BVL con un 12% (USD \$5.851 millones).

➤ EMISORES Y EMISIONES

El número de emisores en los mercados MILA al 30 de Noviembre es de **545 empresas listadas**. En particular en el mercado peruano hay 234 empresas, en el chileno 227 y en el colombiano 84.



Un total de **USD \$2.634 millones** suman las nuevas emisiones de los mercados MILA en el mes de Noviembre. Por volumen de recursos y número de emisiones de acciones la mayor contribución la aportó la BVC, con tres operaciones por un total de USD \$2.552 millones, seguida de BVL con USD \$82 millones.

Emisiones Primarias en los mercados MILA al 30 Noviembre (Millones USD)				
	Empresa	Sector	Market Cap	Valor Emisión
Colombia	Grupo Sura	Industrial	\$ 9.592	\$ 1.773
	EEB	Servicios Varios	\$ 5.659	\$ 408
	Davivienda	Financiero	\$ 597	\$ 370
	Total en Colombia		\$ 15.849	\$ 2.552
Perú	Soldex	Industrial	\$ 82	\$ 822
	Total en Perú		\$ 82	\$ 82
	Total		\$ 15.931	\$ 2.634

➤ FONDOS MUTUOS CREADOS PARA INVERTIR EN MILA

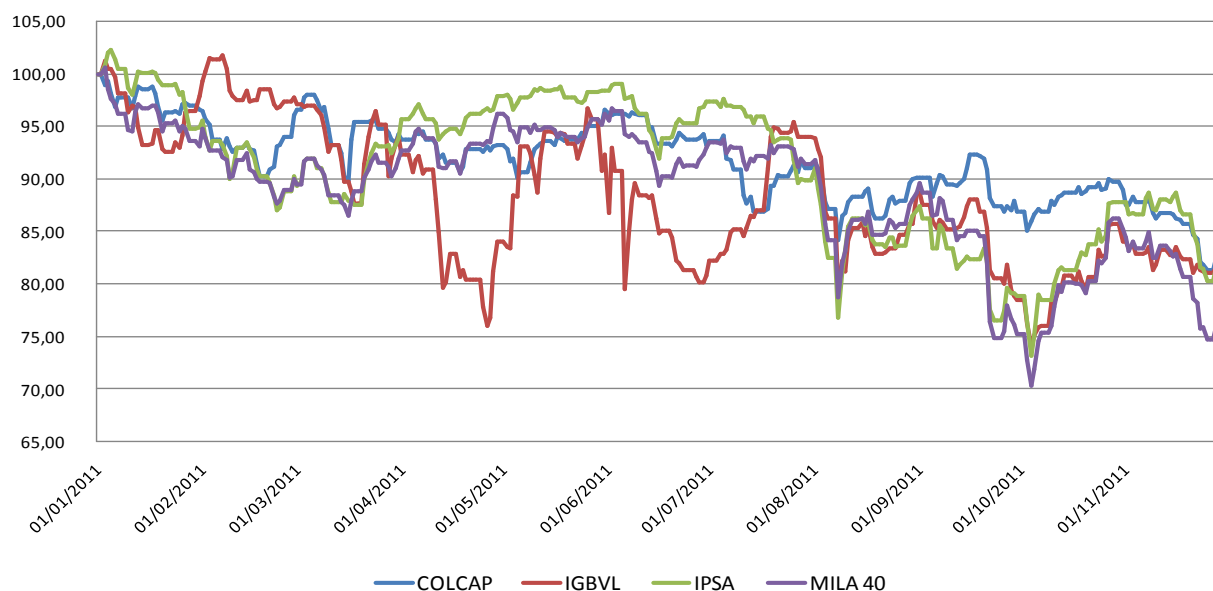
Fondos Mutuos creados para invertir en MILA al 30 de Noviembre		
	Fondo	Monto Captado
Colombia	Serfinco Mercado Globales	\$ 4.818.765
	ING MILA	\$ 1.137.340
	Total Colombia (USD)	\$ 5.956.105
Chile	Celfin Infraestructura	\$ 21.332.925.239
	Banchile Andes	\$ 2.409.427.000
	BBVA Andino	\$ 1.140.331.281
	ING Acciones Andinas	\$ 614.407.000
	Total Chile (USD)	\$ 25.497.090.520
Perú	BBVA Fondo Andino	\$ 3.534.211
	ING Mercados Integrados	\$ 1.875.543
	Total Perú (USD)	\$ 5.409.754
	Total Captado al 30 de Noviembre (USD)	\$ 25.508.456.379

A raíz de la integración de los mercados, entre las tres plazas bursátiles se han creado ocho fondos mutuos, los cuales al 30 de Noviembre han realizado operaciones por **USD \$25.208 millones**.

➤ DESEMPEÑO DE LOS ÍNDICES

El S&P MILA 40 presentó una variación del -21.38% corrido año con corte al 30 de noviembre de 2011. El índice COLCAP (Colombia) presentó una variación año corrido de -14,40%, seguido del IGBVL (Perú) con un -14,81% y finalmente el IPSA (Chile) con un -15,98%.

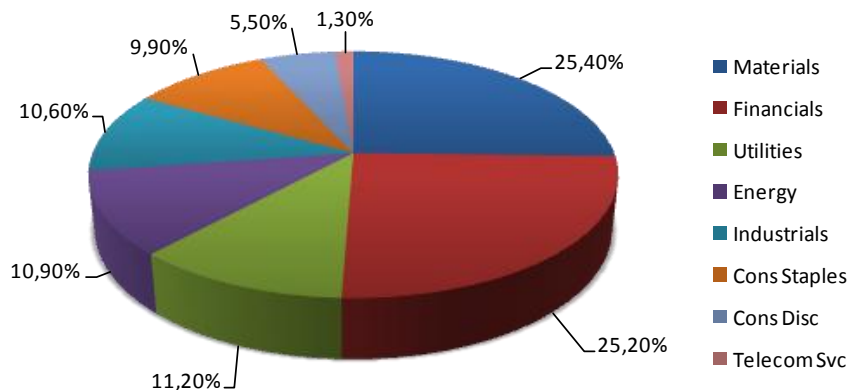
**Comportamiento Comparado de los índices MILA
Enero - Noviembre 2011**



Las 10 principales empresas del S&P MILA 40 se encuentran en los sectores de Minería, Energía, Comercio, Industria y Financiero.

Principales Compañías en el S&P MILA 40			
País	Empresa	Peso	Sector
Perú	Compañía de Minas Buenaventura	5,90%	Minería
Colombia	Ecopetrol	5,73%	Energía
Chile	Falabella	5,36%	Comercio
Chile	Copec	5,24%	Industrial
Colombia	Pacific Rubiales	5,17%	Energía
Perú	Southern Cooper	4,24%	Minería
Perú	Credicorp LTD	4,05%	Financiero
Chile	Banco de Chile	3,84%	Financiero
Chile	Lan airlines	3,71%	Industrial
Chile	Sociedad Química y Minera de Chile	3,56%	Minería

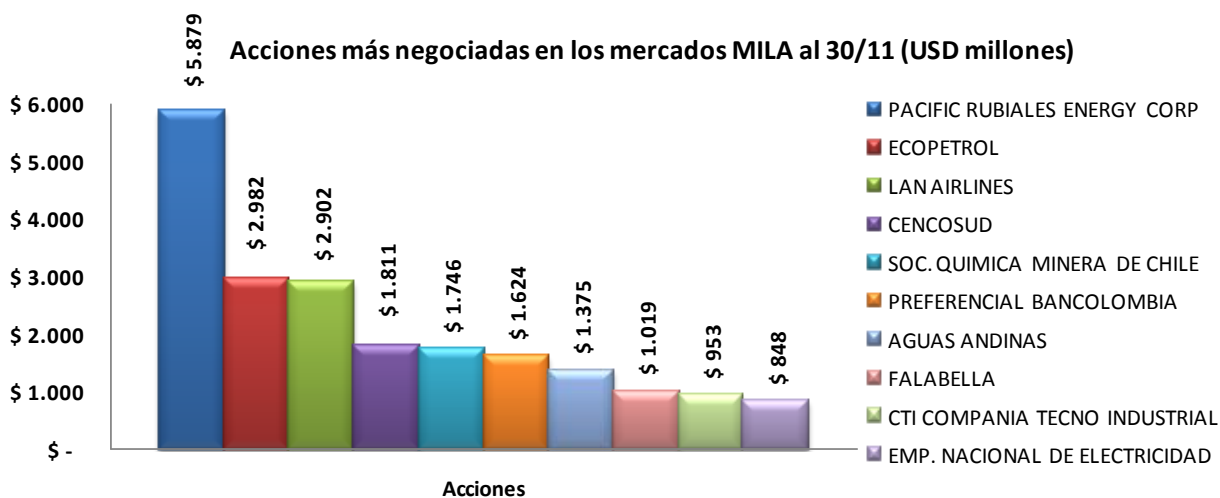
Distribución por sectores del S&P MILA 40



➤ LAS ACCIONES MÁS NEGOCIADAS

10 Empresas más Activas (Volumen USD) al 30 de Noviembre					
Chile		Colombia		Perú	
LAN AIRLINES	\$ 2.902.454.966	PACIFIC RUBIALES ENERGY CORP	\$ 5.879.394.361	VOLCAN COMPAÑIA MINERA	\$ 823.924.281
CENCOSUD	\$ 1.811.439.788	ECOPETROL	\$ 2.982.049.940	SOCIEDAD MINERA CORONA	\$ 286.176.847
SOC. QUIMICA MINERA DE CHILE	\$ 1.746.351.545	PREFERENCIAL BANCOLOMBIA	\$ 1.624.317.551	GOLD FIELDS LA CIMA	\$ 281.501.607
AGUAS ANDINAS	\$ 1.375.206.253	FABRICATO	\$ 761.286.715	SOCIEDAD MINERA CERRO VERDE	\$ 243.673.022
FALABELLA	\$ 1.019.456.724	GRUPO INVERSIONES SURAMERICAN/	\$ 747.942.232	RIO ALTO MINING LIMITED	\$ 238.062.243
CTI COMPANIA TECNO INDUSTRIAL	\$ 953.065.278	CEMENTOS ARGOS	\$ 566.956.760	FERREYROS	\$ 237.250.069
EMP. NACIONAL DE ELECTRICIDAD	\$ 848.542.771	BANCOLOMBIA	\$ 537.760.652	CREDICORP	\$ 231.368.058
CAP	\$ 841.574.790	PREFERENCIAL DAVIVIENDA	\$ 507.864.049	GRAÑA Y MONTERO	\$ 228.849.708
BANCO DE CHILE	\$ 807.310.276	ALMACENES EXITO	\$ 473.697.374	MINSUR	\$ 192.345.584
EMP. COPEC	\$ 783.967.565	CANACOL ENERGY LTD	\$ 462.474.202	SOCIEDAD MINERA EL BROCAL	\$ 190.619.957

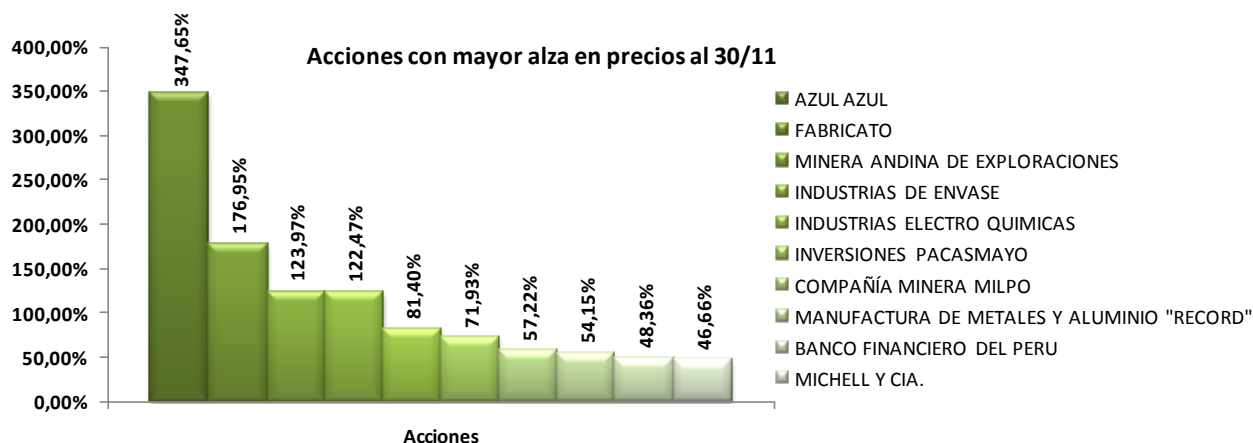
La acción más transada en lo corrido del año en los mercados MILA es la de Pacific Rubiales Energy Corp, seguida de Ecopetrol, Lan Airlines, Cencosud y Soc. Química Minera de Chile según su volumen de negociación.



➤ ACCIONES CON MAYOR ALZA EN PRECIO

10 Empresas con mayores alzas (Precio) al 30 de Noviembre					
Chile		Colombia		Perú	
AZUL AZUL	347,65%	FABRICATO	176,95%	MINERA ANDINA DE EXPLORACIONES	123,97%
CHILECTRA	36,27%	ALMACENES EXITO	5,31%	INDUSTRIAS DE ENVASE	122,47%
EMP. TATTERSALL	19,33%	COMPANIA COLOMBIANA DE TEJIDOS	3,37%	INDUSTRIAS ELECTRO QUIMICAS	81,40%
EMP. NACIONAL DE TELECOMUNICACIONES	17,68%	ORGANIZACION DE INGENIERIA INTERNACIONAL	2,96%	INVERSIONES PACASMAYO	71,93%
AGUAS ANDINAS	12,13%	CORPORACION FINANCIERA COLOMBIANA	1,66%	COMPAÑÍA MINERA MILPO	57,22%
CTI COMPANIA TECNO INDUSTRIAL	12,12%	BMC BOLSA MERCANTIL DE COLOMBIA	-0,19%	MANUFACTURA DE METALES Y ALUMINIO "RECORD"	54,15%
COMPANIA CERVECERIAS UNIDAS	11,88%	TABLEMAC	-1,53%	BANCO FINANCIERO DEL PERU	48,36%
ALMENDRAL	11,81%	PROENERGIA INTERNACIONAL	-2,56%	MICHELL Y CIA.	46,66%
CFR PHARMACEUTICALS	10,12%	ECOPETROL	-3,54%	CASTROVIRREYNA COMPAÑÍA MINERA	44,72%
FRUTICOLA VICONTO	10,00%	BANCOLOMBIA	-7,05%	BAYER	44,44%

La acción con mayor alza en precio al 30 de Noviembre en los mercados MILA es la de Azul Azul, seguida de Fabricato, Inca Pacific Resources, Andina de Exploraciones y Flamentos Industriales.

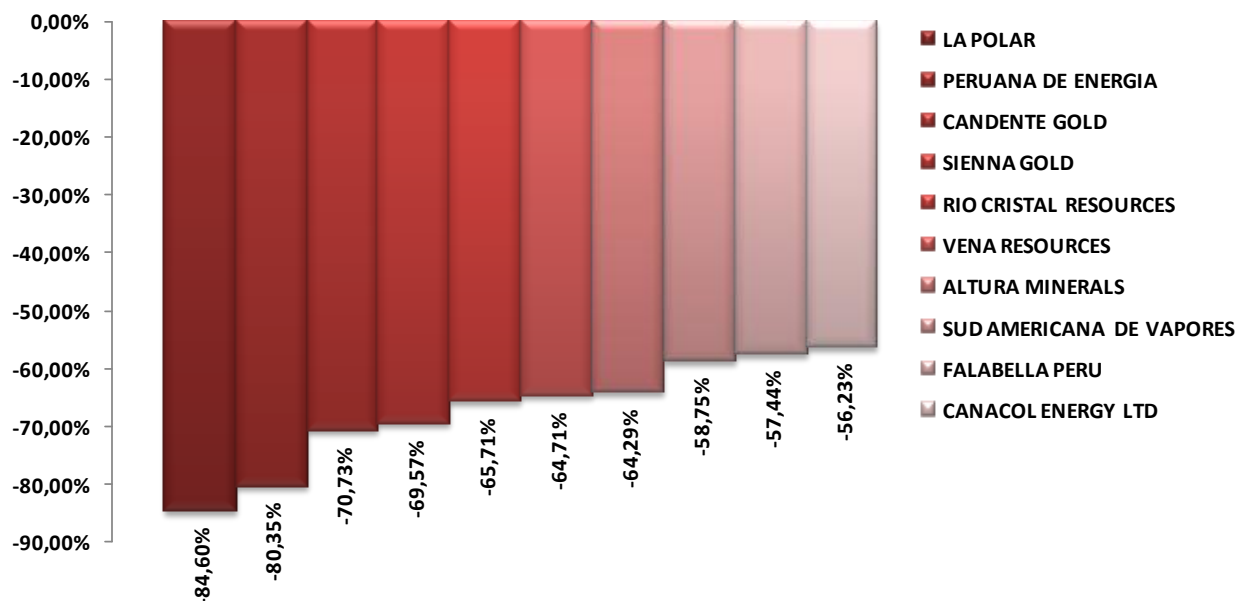


➤ LAS ACCIONES CON MAYOR BAJA EN PRECIO

10 Empresas con mayores bajas (Precio) al 30 de Noviembre					
Chile		Colombia		Perú	
EMP. LA POLAR	-84,60%	CANACOL ENERGY LTD	-56,23%	PERUANA DE ENERGIA	-80,35%
COMP. SUD AMERICANA DE VAPORES	-58,75%	PACIFIC RUBIALES ENERGY CORP	-41,55%	CANDENTE GOLD	-70,73%
ESVAL	-55,00%	HELM BANK	-38,65%	SIENNA GOLD	-69,57%
INVERTEC PESQUERA MAR DE CHILOE	-53,21%	ACERIAS PAZ DEL RIO	-33,76%	RIO CRISTAL RESOURCES CORPORATION	-65,71%
PAZ CORP	-46,84%	MINEROS	-32,82%	VENA RESOURCES	-64,71%
EMP. HITES	-46,80%	COMPANIA COLOMBIANA DE INVERSIONES	-32,41%	ALTURA MINERALS	-64,29%
MARITIMA DE INVERSIONES	-43,50%	EMPRESA DE ENERGIA DE BOGOTA	-31,81%	FALABELLA PERU	-57,44%
HIPERMARC	-41,98%	BOLSA DE VALORES DE COLOMBIA	-30,23%	EMPRESA SIDERURGICA DEL PERU	-56,00%
SOCOVESA	-38,50%	GRUPO AVAL ACCIONES Y VALORES	-29,41%	FILAMENTOS INDUSTRIALES	-54,15%
SIPSA	-37,50%	SOCIEDAD INVERSIONES ENERGIA	-25,94%	COMPAÑÍA MINERA SAN IGNACIO DE MOROCOCHA	-53,76%

Las acciones que presentaron mayores bajas al 30 de Noviembre de 2011 en los mercados MILA fueron La Polar, seguida de Peruana de Energia, Vena Resources, Candente Gold y Siena Gold Inc.

Acciones con mayor baja en precios al 30/11



➤ CONVENIOS E INTERMEDIARIOS

Con corte al 30 de Noviembre de 2011, se encontraban vigentes 39 convenios entre casas de Bolsa de los tres países.

Tipo de Convenio	Total Convenios Activos en MILA
Convenios Chile y Colombia	13
Convenios Colombia y Perú	14
Convenios Perú y Chile	12
Total Convenios Activos en MILA	39

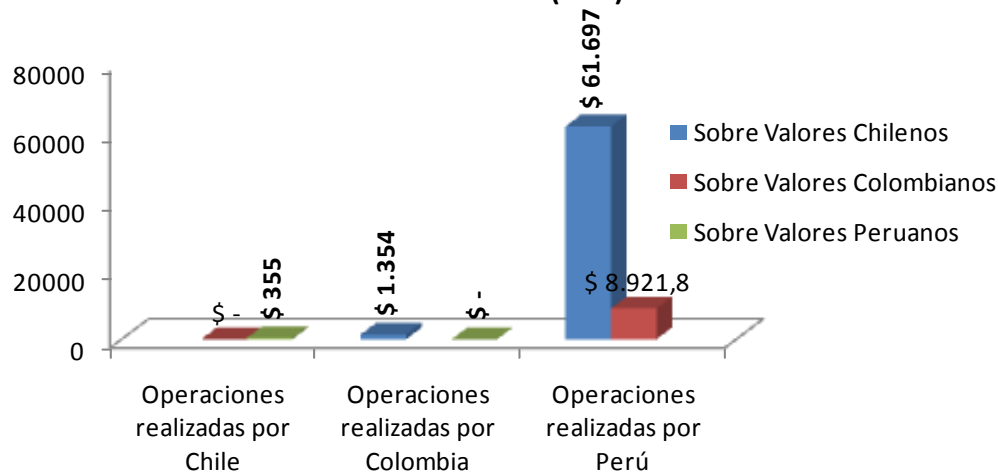
A la fecha el 46% de las firmas de Chile, Perú y Colombia han sido autorizados para operar en MILA, sobre un total de 85 intermediarios.

Total Intermediarios Activos en MILA	30 de Noviembre
Intermediarios Activos en Chile	32
Intermediarios Activos en Colombia	28
Intermediarios Activos en Perú	25
Total Intermediarios Activos en MILA	85

➤ OPERACIONES A TRAVÉS DE LA INFRAESTRUCTURA MILA

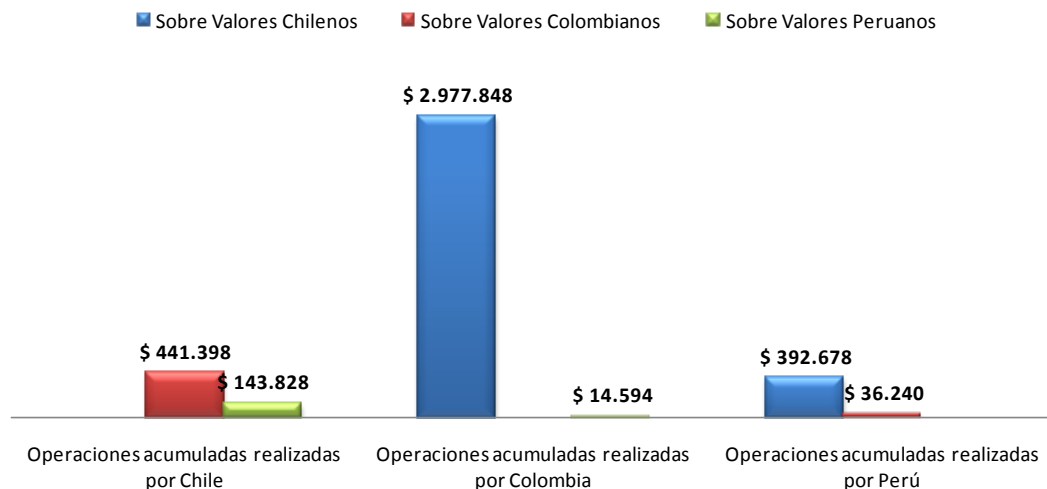
Para el mes de Noviembre se realizaron 14 operaciones a través de la infraestructura MILA por un monto total de USD \$ 72.327. Con mayor participación de Perú sobre el monto total de las operaciones para este mes (97.6%).

Volumen transado a través de la Infraestructura MILA en el mes de Noviembre (USD)



Al 30 de Noviembre las operaciones acumuladas a través de la infraestructura MILA alcanzan los USD \$ 4 millones con un total de 396 Operaciones. La plaza Bursátil colombiana es la que más operaciones ha negociado en la infraestructura, con una participación de 74,6% (USD \$ 2.9 millones) sobre el monto total de operaciones a la fecha. Los valores que más se han tranzado son los Chilenos con un total de 321 operaciones (USD \$ 3.3 millones).

Volumen transado a través de la Infraestructura MILA Acumulado (USD)



SECRETARÍA MILA

secretariamila@mercadointegrado.com